

は　じ　め　に

この消防年報は、平成30年中の鱒ヶ沢地区消防事務組合の消防概況を収録し、今後の消防業務の参考に資することを目的として編さんしたものです。

本書の統計のうち予算関係は会計年度とし、その他のものは原則として暦年としましたが、表中に年月日を明示したものはその時点での現況であります。

本書が、消防行政執務に少しでも役立てれば幸いです。

令和元年9月

鱒ヶ沢地区消防事務組合 消防本部

目 次

はしがき

目次

組合管内情勢

鱒ヶ沢地区消防事務組合位置地勢	1
鱒ヶ沢地区消防事務組合沿革	2 ~ 4
組合機構	5

総務

構成町概要	6
平成30年度歳入歳出決算	7
令和元年度歳入歳出予算	8
鱒ヶ沢地区消防事務組合機構図	9
消防本部・消防署事務分掌	10 ・ 11
歴代消防長・本部次長	12
歴代署長等	13 ・ 14
所属別消防職員状況	15
職員階級別年齢調・職員勤続年数調	16
消防相互応援協定等の状況	17

予防

工事別建築同意事務処理状況・過去5年間建築物事務処理状況	18
防火対象物状況調	19
消防用設備等の設置状況	20
防火管理者選任届出状況	21
危険物施設状況・危険物施設事務処理状況	22
火災予防条例に基づく届出状況	23
鱒ヶ沢地区防火委員会	24

警防

消防車両一覧表	25
各種主要機材等保有状況	26
消防水利施設状況	27

火災

火災の概要	28	～	29
過去5年間の火災概要			30
過去5年間の出火原因			31
過去2年間の覚知方法及び覚知時間の状況・月別火災発生の状況			32

救急

月別救急活動状況			33
救急発生件数表			34
救急出場曜日別状況・救急出場覚知別状況・救急出場時間別状況			35
救急隊員の行った応急処置状況			36
事故種別年齢区分別搬送人員状況・急病にかかる疾病分類別傷病程度別搬送人員状況			37
事故種別医療機関別搬送状況			38
事故種別収容所要時間別搬送人員状況			39
応急手当指導員の認定・住民に対する応急手当普及啓発活動用資器材状況			40
住民に対する応急手当普及啓発活動等実施状況			41

救助

救助活動状況	42	～	43
搜索活動状況			44

通信・気象

デジタル消防無線一覧表			45
過去5年間の最多風向・平均風速			46
過去5年間の瞬間最大風速			47
過去5年間の平均気温・平均湿度			48
過去5年間の最高最低気温			49

消防団

構成町の消防団組織・構成町の消防団長等			50
歴代団長			51
在職年数別消防団員数・年齢別消防団員数			52
階級別消防団員数・消防団員の報酬・消防団員の出勤手当			53

組合管内情勢



鱒ヶ沢地区消防事務組合位置地勢

当事務組合は、鱒ヶ沢町と深浦町の2町で構成され、青森県の西海岸に面し、総面積は831.97km²、海岸線75km、海岸から白神山系の最奥地まで40km余、大小20ヶ所の河川があり、西南部は秋田県に接している。

鱒ヶ沢町概要

昭和30年4月、鱒ヶ沢町・舞戸村・赤石村・中村村・鳴沢村の1町4村が合併して誕生。

およそ、東西22km、南北40kmと南北に細長く、面積343.08km²と広大な土地を有し北は日本海に臨み、南は秋田県、東はつがる市・弘前市・西目屋村、西は深浦町とそれぞれ相接している。

市街地は海岸線に沿っておよそ5kmの帯状に細長く形成され、それに赤石川(44.6km)、中村川(44.9km)、鳴沢川(17.2km)各流域に、およそ40の集落が点在している。

土地利用については、赤石川・中村川・鳴沢川の各流域に水田地帯、岩木山麓の丘陵地に畑作地帯、鳴沢地域に果樹園(りんご)を、さらに赤石川・中村川流域の山間部に7,000haの民公有林地帯、南方に18,693haにのぼる国有林地帯を配している。

深浦町概要

深浦町は昭和30年に深浦町と大戸瀬村の1町1村が合併、現在の深浦町は更に平成17年深浦町と岩崎村の1町1村が合併して誕生した。

青森県の西南部に位置し、南は秋田県に、北は鱒ヶ沢町に接しており、西は日本海に面し、東は世界遺産に登録された「白神山地」に連なっている。

集落は、日本海に沿って南北に走る国道101号線沿いに17集落、国道を基点とした町道沿いの山間部に6集落が点在し、その形状は、東西42km、南北64kmで面積488.89km²という広大な土地を有している。

その昔、深浦町は安東浦と言い、次いで海浦となり、後に深浦になったと伝えられ、往時は北前船の風待ち湊として栄え、大阪や京都などからの文化導入の表玄関として発展してきた。

現在、過疎化が進む中、第一次産業の振興を優先しながらも、観光面の開発を自然との調和をとりながら進めている。

■ 沿 革

年 月 日	事 項
42. 4. 1	鱈ヶ沢消防本部及び消防署発足。
43. 12. 20	自治省より広域市町村圏構想が示される。
45. 7. 18	自治大臣との協議が整い、西北五地域広域市町村圏が設定される。 消防庁の広域体制の中での常備消防設置に関してのみ認めるとの指導方針もあり、単独設置ができなかった深浦町・岩崎村から既設の消防本部をもつ鱈ヶ沢町に対し、広域消防体制に参加の要請がなされる。
46. 8. 18	広域消防事務組合設置に関する県と三町村との合同会議が開かれ、①県下の広域消防事務組合の設置状況及び国、県の今後の方針、②鱈ヶ沢地区の消防事務組合設置の意志の確認、③設置に関する事務の進め方等について協議された。
46. 9. 1 ～	10数回にわたって町村長、担当課長会議が開かれ、①経費負担、②組合規約、③施設・設備、④職員採用と適用給料表、⑤初任者教育、⑥管理組織・機構・議員
47. 6. 29	構成、⑦予算・条例、⑧その他必要な事項について協議された。
47. 7. 15	鱈ヶ沢町・深浦町・岩崎村議会の承認を経て、青森県知事に対し鱈ヶ沢地区消防事務組合設立許可申請書を提出。
47. 8. 1	青森県知事より指令第4135号をもって消防事務組合設立が許可される。 鱈ヶ沢地区消防事務組合発足。 1 消防本部・1 署・2 分署とする。 管理者（消防長）中村清次郎（鱈ヶ沢町長）、副管理者 石崎伊祿（深浦町長）、平沢衛（岩崎村長）、収入役 對馬鶴藏（鱈ヶ沢町収入役）。
47. 10. 1	深浦・岩崎分署、業務開始に備えて、臨時職員12名採用。青森県消防学校初任科へ14名を入校させる。
47. 12. 1	青森県消防学校初任科14名修了。臨時職員12名を本採用とし、深浦分署へ8名、岩崎分署へ7名を配置する。 深浦分署・岩崎分署とも役場の一室を一時借り受け、分署の業務を開始する。
48. 1. 6	深浦分署落成。
48. 1. 31	岩崎分署落成。
48. 4. 20	鱈ヶ沢消防署、救急自動車による救急業務を開始。
48. 5. 31	鱈ヶ沢地区消防事務組合第1回臨時議会開会。議長 富田重次郎。
49. 8. 24	深浦分署、救急自動車による救急業務を開始。
51. 3. 25	岩崎分署、救急自動車による救急業務を開始。
51. 3. 31	広域消防業務の効率化を図るための消防専用無線アンテナ塔建設完成。
53. 9. 13	周辺消防事務組合と応援協定を締結。
57. 10. 15	組合旗樹立。事務組合発足10周年記念式典実施。
58. 5. 26	日本海中部地震が発生、震度5、マグニチュード7.7、津波襲来、三町村の被害甚大。
60. 3. 22	鱈ヶ沢地区消防事務組合消防本部及び消防署の設置に関する条例の一部を改正する条例を可決し、深浦分署・岩崎分署は、深浦消防署・岩崎消防署に昇格させる。 (60. 4. 1実施)

年 月 日	事 項
61. 12. 5	能代地区消防一部事務組合と消防応援協定を締結。(消防隊・救急隊・救助隊の派遣)
62. 9. 25	鱒ヶ沢地区消防事務組合特別救助隊結成。(愛称イーグル)
元. 1. 1	管理者兼任の消防長から選任の消防長に発令される。
3. 8. 14	能代地区消防一部事務組合と無線機の施設及び運用に関する覚書を交換。東北電波管理局の許可を経て、能代地区と岩崎消防署との消防無線交信可能となる。
3. 12. 21	鱒ヶ沢地区消防事務組合職員定数条例の一部を改正する条例が可決され、職員の定数は、69名から78名となる。(4. 4. 1適用)
4. 9. 9	鱒ヶ沢地区消防事務組合発足20周年記念式典実施。
6. 10. 17	社団法人日本損害保険協会より鱒ヶ沢消防署に高規格救急車寄贈。
8. 3. 28	青森県共済農業協同組合連合会より深浦消防署にⅡB型救急自動車寄贈。
9. 12. 18	鱒ヶ沢地区消防事務組合職員定数条例の一部を改正する条例が可決され、職員の定数は、78名から80名となる。
10. 5. 8	社団法人日本損害保険協会より鱒ヶ沢消防署に水槽付消防ポンプ自動車寄贈。
12. 2. 8	財団法人日本消防協会より岩崎消防署にⅡB型救急自動車寄贈。
12. 3. 22	県総合防災情報システムに関する協定書締結。
12. 7. 25	西北五救助隊合同潜水救助訓練実施(小泊村)。
13. 6. 25	救急車1台増強配備(深浦消防署)。
14. 4. 15	F16戦闘機海中に墜落(深浦町千畳敷)。
14. 11. 13	鱒ヶ沢地区消防事務組合発足30周年記念式典実施。
15. 2. 1	第5回アジア冬季競技大会青森2003開催(鱒ヶ沢会場長平スキー場モーグル)
15. 4. 1	新採用者、鱒ヶ沢署3名、岩崎署2名。
15. 4. 27	消防本部へ現調車配備。
16. 4. 1	新採用者、深浦署3名。
17. 1. 27	高規格救急車配備(深浦消防署)。
17. 3. 31	深浦町と岩崎村が合併する。
17. 8. 3	町村合併により、岩崎署が岩崎分署となる。
18. 3. 17	小型動力ポンプ積載車配備(深浦消防署) 救急2号車配備(岩崎分署)。
19. 3. 1	旧岩崎村役場の一部を改築し岩崎分署を移転する。
20. 4. 1	新採用者、鱒ヶ沢署3名。
21. 3. 23	高規格救急車更新配備(鱒ヶ沢消防署)。
21. 4. 1	新採用者、深浦署1名、岩崎分署1名。
22. 4. 1	新採用者、鱒ヶ沢署2名、深浦署1名、岩崎分署2名。
22. 12. 26	現調車更新配備(消防本部)。
23. 1. 25	広報車更新配備(深浦消防署)。 高規格救急車配備(岩崎分署)。

年月日	事 項
23. 3. 11	14時46分 東北地方太平洋沖地震（東日本大震災発生）。 北緯38.1°、東経142.9°、マグニチュード9.0、震源の深さ24km。
23. 3. 14 ～	緊急消防援助隊青森県隊として岩手県久慈市、同九戸郡野田村へ出動する。
23. 3. 25	
23. 4. 1	新採用者、深浦署2名、岩崎分署2名。
23. 7. 21	五所川原・つがる・鱒ヶ沢3消防本部合同潜水訓練。（七里長浜港にて）。
23. 11. 28	水槽付高機能ポンプ車更新配備（岩崎分署）。
24. 4. 1	新採用者、鱒ヶ沢署2名、深浦署1名、岩崎分署1名。
24. 10. 1	青森県ドクターヘリ、2機体制にて運用開始する。
25. 3. 2	タンク車更新配備（深浦消防署）。
25. 4. 1	新採用者、鱒ヶ沢署3名、深浦署3名、岩崎分署2名。
25. 10. 11	緊急消防援助隊北海道東北ブロック合同訓練参加（苫小牧市）。
26. 4. 1	新採用者、深浦署1名（定員87名、実員数79名）。
26. 4. 30	深浦消防署新庁舎落成式。
26. 10. 22	緊急消防援助隊北海道東北ブロック合同訓練参加（弘前市）。
27. 4. 1	新採用者、鱒ヶ沢署4名、深浦署2名、岩崎分署1名（定員93名、実員数85名）。
27. 10. 2	岩崎分署に指揮車更新配備。
27. 11. 20	深浦消防署に高規格救急車更新配備。
27. 11. 25	社団法人日本損害保険協会より鱒ヶ沢消防署に高規格救急車寄贈。
28. 4. 1	新採用者、深浦署2名、岩崎分署1名（定員93名、実員数85名）。
28. 8. 31	台風10号に伴い緊急消防援助隊として岩手県に派遣。
29. 4. 1	新採用者、鱒ヶ沢署1名、深浦署2名、岩崎分署1名（定員93名、実員数87名）
29. 6. 1	鱒ヶ沢消防署新庁舎にて運用開始（新住所：鱒ヶ沢町大字舞戸町字鳴戸385-2）
30. 4. 1	新採用者、鱒ヶ沢署2名、深浦署1名、岩崎分署2名（定員93名、実員数90名）
30. 9. 6	北海道胆振東部地震に伴い緊急消防援助隊として北海道に派遣。
30. 3. 13	鱒ヶ沢消防署にタンク車更新配備。
31. 4. 1	新採用者、深浦署2名、（定員93名、実員数91名）

組 合 機 構

(平成31年4月1日現在)

構成町

鯨ヶ沢町	深浦町
------	-----

執行組織

管 理 者	鯨ヶ沢町長	平 田 衛
副 管 理 者	深浦町長	吉 田 満
会 計 管 理 者	鯨ヶ沢町	本 間 勉

監査委員

氏 名	就任年月日	摘 要
藤 田 一 則	H 2 7 . 7 . 2 3	議会議員 (深浦町)
増 田 晶 夫	H 2 8 . 3 . 1 8	知識経験者 (鯨ヶ沢町監査委員)

議会議員

役職名	氏 名	議員就任年月日	摘 要
議 長	渋谷 悦男	H 2 8 . 4 . 1 2	鯨ヶ沢町議会議員
副議長	菊池 源悦	H 2 7 . 5 . 1	深浦町議会議員
議 員	藤田 一則	H 2 7 . 5 . 1	深浦町議会議員
"	斉藤 登	H 2 7 . 5 . 1	深浦町議会議員
"	今 勝義	H 2 8 . 4 . 1 2	鯨ヶ沢町議員
"	菊谷 忠光	H 2 8 . 4 . 1 2	鯨ヶ沢町議員

歴代議長

歴 代	氏 名	就任年月日	退任年月日	摘 要
初 代	富 田 重次郎	S 4 8 . 5 . 3 1	S 5 1 . 4 . 2 9	鯨ヶ沢町議会議員
二 代	戸 沼 清	S 5 1 . 4 . 3 0	S 5 5 . 3 . 3 0	"
三 代	富 田 重次郎	S 5 5 . 3 . 3 1	S 5 8 . 6 . 1 6	"
四 代	新 保 良 三	S 5 8 . 8 . 3 1	S 6 2 . 9 . 2 1	"
五 代	成 田 正 義	S 6 2 . 1 2 . 2 1	S 6 3 . 3 . 3 0	"
六 代	須藤 八重太郎	S 6 3 . 6 . 2 8	H 7 . 1 0 . 2	鯨ヶ沢町消防団長
七 代	坂 牛 淳 治	H 8 . 5 . 2 0	H 9 . 7 . 2 8	鯨ヶ沢町議会議員
八 代	本 間 武 一	H 9 . 8 . 2 5	H 1 4 . 5 . 1 8	"
九 代	太 田 重 一	H 1 5 . 7 . 3 1	H 1 6 . 3 . 3 0	"
十 代	神 孝	H 1 6 . 8 . 1 2	H 2 4 . 3 . 3 0	"
十一代	一 戸 千代久	H 2 4 . 4 . 1 0	H 2 8 . 3 . 3 0	"
十二代	渋谷 悦男	H 2 8 . 7 . 2 2	現 在	"

構 成 町 概 要

(平成31年 3月31日現在)

区分 町 別	面 積 (km ²)	人 口 (人)	世 帯 (世帯)	人 口 密 度 等	
				人 口 (人)	世帯数 (世帯)
鱒ヶ沢町	343.08	9,920	4,616	28.9	13.5
深浦町	488.90	8,127	3,726	16.6	7.6
計	831.98	18,047	8,342	21.7	10.0

消防職員	面 積 (km ²)	人 口 (人)	世帯数 (世帯)
90	831.98	18,047	8,342
一人当たり	9.24	20.04	92.68

平成30年度歳入歳出決算

歳 入

(単位：円)

款	予算現額	調定額	収入済額	予算現額と収入済額との比較
1. 分担金及び負担金	757,548,000	757,548,000	757,548,000	0
2. 使用料及び手数料	50,000	152,400	152,400	102,400
3. 国庫支出金	13,939,000	13,741,180	13,741,180	△ 197,820
4. 県支出金	7,290,000	7,753,657	7,753,657	463,657
5. 財産収入	10,000	4,729	4,729	△ 5,271
6. 繰入金	32,000,000	32,000,000	32,000,000	0
7. 繰越金	4,487,000	4,487,000	4,487,000	0
8. 諸収入	150,000	251,665	251,665	101,665
歳入合計	815,474,000	815,938,631	815,938,631	464,631

歳 出

(単位：円)

款	予算現額	支出済額	予算現額と支出済額との比較
1. 議会費	199,000	174,316	24,684
2. 総務費	118,518,000	113,271,531	5,246,469
3. 消防費	696,557,000	677,581,716	18,975,284
4. 予備費	200,000	0	200,000
歳出合計	815,474,000	791,027,563	24,446,437

令和元年度歳入歳出予算

歳 入

(単位：千円)

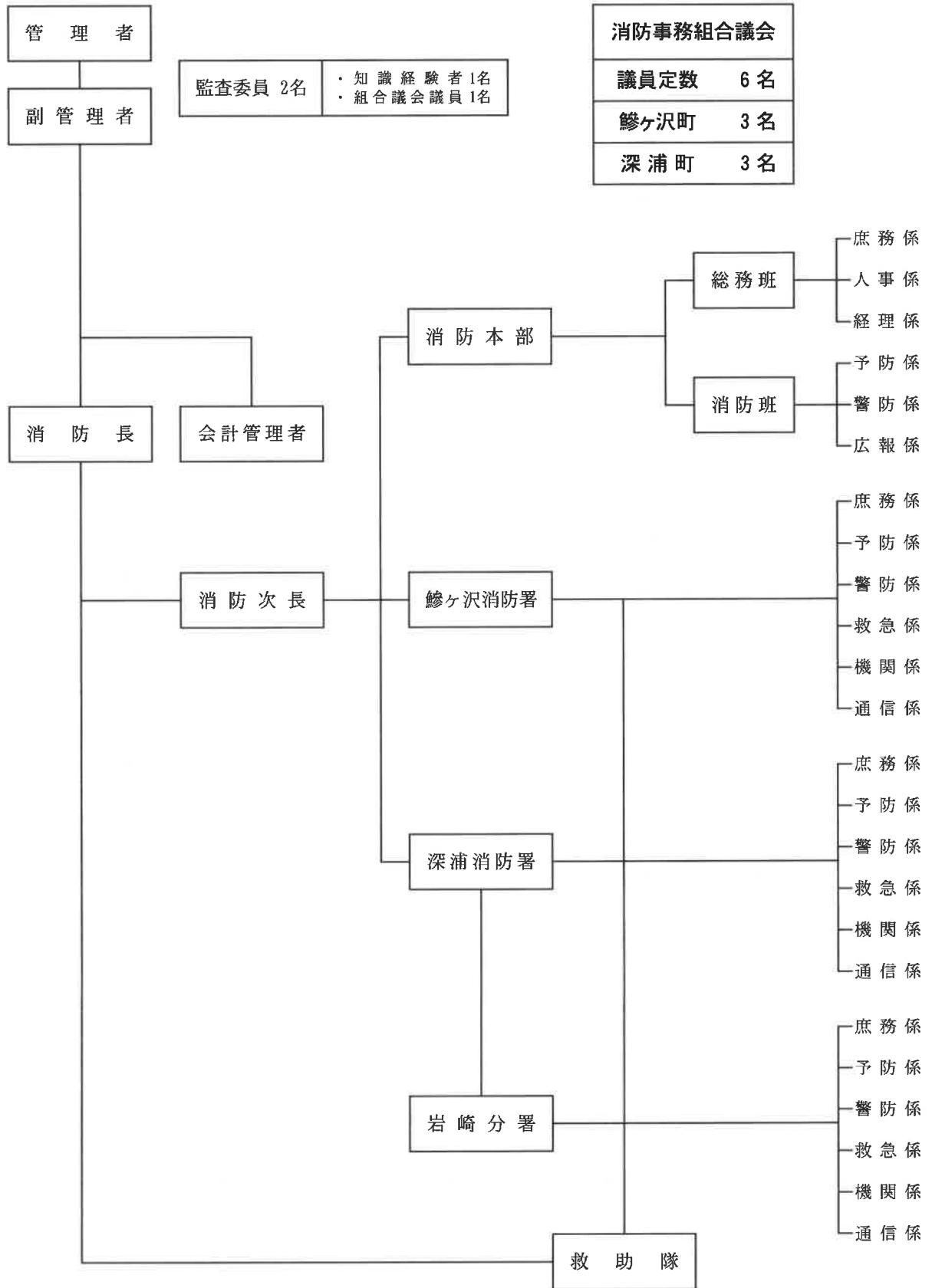
款	本年度予算額	前年度当初予算額	比 較
1. 分担金及び負担金	803,744	759,988	43,756
2. 使用料及び手数料	50	50	0
3. 国庫支出金		12,629	△ 12,629
4. 県支出金		7,290	△ 7,290
5. 財産収入	10	10	0
6. 繰入金	21,800	32,000	△ 10,200
7. 繰越金	10	10	0
8. 諸収入	150	150	0
歳入合計	825,764	812,127	13,637

歳 出

(単位：千円)

款	本年度予算額	前年度当初予算額	比 較	本年度予算額の財源内訳			
				特 定 財 源			一般財源
				国庫支出金	地方債	その他	
1. 議会費	200	199	1				200
2. 総務費	130,622	116,713	13,909			10	130,612
3. 消防費	694,732	695,005	△273			21,800	672,932
4. 予備費	210	210	0				210
歳出合計	825,764	812,127	13,637			21,810	803,954

鱈ヶ沢地区消防事務組合機構図



■消防本部事務分掌

総務班	庶務係	1	公印の制定、改廃及び保管に関すること
		2	条例、規則の制定、改廃及び公布に関すること
		3	文書の收受、発送及び整理保存に関すること
4		予算の編成、執行に関すること	
5		財政基金、財政計画に関すること	
6		補助金及び起債に関すること	
7		物品の購入及び保管に関すること	
8		組合議会に関すること	
9		その他の他の係に属しない事項	
人事係	人事係	1	職員の任免、給与、分限懲戒及び規律に関すること
		2	職員の公務災害の認定及び補償手続に関すること
		3	職員の福利厚生及び共済組合、退職手当等組合に関すること
		4	衛生及び安全管理に関すること
経理係	経理係	1	組合会計、出納に関すること
		2	収支命令の審査に関すること
		3	決定手数料等の徴収に関すること
		4	公有財産の維持保管及び台帳の管理保管に関すること
		5	決算書及び財政統計に関すること
		6	その他会計事務に関すること

消防班	予防係	1	火災予防計画立案に関すること
		2	火災予防の指導及び査察に関すること
		3	建築物に関する指導、取締及び確認の同意に関すること
		4	防火対象物の指導、取締に関すること
		5	罹災証明に関すること
		6	火災の原因及び損害調査に関すること
		7	火災予防条例に基づく届出及び取締に関すること
		8	その他予防に関すること
警防係	警防係	1	水火災、その他災害の警戒及び防ぎよに関すること
		2	消防地理、水利の調査及び保全に関すること
		3	消防施設の整備及び装備に関すること
		4	消防学校に関すること
		5	救急、救助及び通信に関すること
		6	その他警防に関すること
広報係	広報係	1	消防諸訓練の指導及び消防教育に関すること
		2	消防統計及び火災救急等報告に関すること
		3	防火団体の指導、育成に関すること
		4	消防儀式に関すること
		5	消防広報、広聴に関すること

■消防署事務分掌

警防係	<ul style="list-style-type: none"> 1 警防及び警備防災に関する事項 2 一般教養、訓練に関する事項 3 資器材の管理保全に関する事項
予防係	<ul style="list-style-type: none"> 1 予防査察及び危険物取締に関する事項 2 建築物確認に関する事項 3 広報及び宣伝に関する事項
通信係	<ul style="list-style-type: none"> 1 通信に関する事項 2 気象観測に関する事項
救急係	<ul style="list-style-type: none"> 1 救急業務対策に関すること 2 救急技術の研究及び訓練に関すること 3 救急報告に関すること 4 救急月報及び年報に関すること 5 救急業務の統計に関すること 6 職員の健康管理に関すること 7 その他係に属する文章の編さん及び保存に関すること
機関係	<ul style="list-style-type: none"> 1 車両の管理、保全に関する事項 2 消防水利、地理の調査及び保全に関する事項 3 機械器具の整備及び取扱指導に関する事項
庶務係	<ul style="list-style-type: none"> 1 文書の収受に関する事項 2 署に関する伝票整理（処理）に関する事項 3 予算編成時における各係の予算要求の取りまとめに関する事項 4 その他他の係に属しない事項

歴 代 消 防 長 等

区 分	階 級	氏 名	就任年月日	退任年月日	備 考
初 代	消 防 監	中 村 清次郎	昭和47年 8月 1日	昭和50年 5月 9日	管理者兼
二 代	"	齋 藤 禮次郎	昭和50年 5月10日	昭和63年12月31日	"
三 代	"	加 藤 行 男	昭和64年 1月 1日	平成 5年 8月 4日	
四 代	"	齋 藤 禮次郎	平成 5年 8月 5日	平成 6年 3月31日	管理者兼
五 代	"	中 村 満 隆	平成 6年 4月 1日	平成11年 3月31日	
六 代	"	太 田 豊	平成11年 4月 1日	平成14年 3月31日	
七 代	"	安 田 正 美	平成14年 4月 1日	平成16年 3月31日	
八 代	"	黒 滝 精 一	平成16年 4月 1日	平成17年 3月31日	
九 代	"	木 村 武三郎	平成17年 4月 1日	平成21年 3月31日	
十 代	消防司令長	工 藤 茂 則	平成21年 4月 1日	平成23年 3月31日	
十一代	"	工 藤 一 幸	平成23年 4月 1日	平成28年 3月31日	
十二代	"	佐 藤 昭 司	平成28年 4月 1日	平成30年 3月31日	
十三代	"	佐 藤 光	平成30年 4月 1日	現在	

歴 代 本 部 次 長

区 分	階 級	氏 名	就任年月日	退任年月日	備 考
初 代	消防司令長	神 四 平	昭和42年 7月11日	昭和46年 3月31日	
二 代	"	齋 藤 禮次郎	昭和46年 4月 1日	昭和47年 2月14日	
三 代	"	岩 渕 佐市郎	昭和47年 2月15日	昭和47年10月31日	
四 代	"	池 田 祐 一	昭和47年11月 1日	昭和50年 3月31日	
五 代	"	岩 渕 佐市郎	昭和50年 4月 1日	昭和50年 7月31日	
六 代	"	一 戸 秀四郎	昭和50年 8月 1日	昭和52年 3月31日	
七 代	"	神 武 美	昭和52年 4月 1日	昭和58年 3月31日	
八 代	"	小 沼 友 昭	昭和58年 4月 1日	昭和60年 3月31日	
九 代	"	加 藤 行 男	昭和60年 4月 1日	昭和63年12月31日	
十 代	"	高 田 吉 輝	平成 4年 4月 1日	平成 7年 3月31日	
十一代	"	櫛 田 重 治	平成 7年 4月 1日	平成10年 3月31日	
十二代	消 防 監	中 村 満 隆	平成10年 4月 1日	平成11年 3月31日	消防長兼
十三代	"	太 田 豊	平成11年 4月 1日	平成14年 3月31日	消防長兼
十四代	消防司令長	工 藤 修 二	平成14年 4月 1日	平成16年 3月31日	
十五代	"	吉 田 耕 一	平成16年 4月 1日	平成18年12月 3日	
十六代	消 防 監	木 村 武三郎	平成18年12月 3日	平成21年 3月31日	消防長兼
十七代	消防司令長	工 藤 茂 則	平成21年 4月 1日	平成22年 3月31日	消防長兼
十八代	消防司令	山 下 英 樹	平成22年 4月 1日	平成25年 3月31日	
十九代	消防司令長	工 藤 一 幸	平成25年 4月 1日	平成27年 3月31日	消防長兼
二十代	消防司令	世 永 昭 弘	平成28年 4月 1日	現 在	

歴 代 署 長 等

鯉ヶ沢消防署

区 分	階 級	氏 名	就任年月日	退任年月日	備 考
初 代	消防司令長	神 四 平	昭和42年 7月11日	昭和44年 7月 7日	
二 代	"	長谷川 貞 雄	昭和44年 7月 8日	昭和46年 3月31日	
三 代	"	齋 藤 禮次郎	昭和46年 4月 1日	昭和46年 9月22日	
四 代	"	岩 渕 佐市郎	昭和46年 9月23日	昭和52年 3月31日	
五 代	"	加 藤 行 男	昭和52年 4月 1日	平成 5年 3月31日	
六 代	"	櫛 田 重 治	平成 5年 4月 1日	平成 7年 3月31日	
七 代	"	一 戸 元 吉	平成 7年 4月 1日	平成 8年 3月31日	
八 代	"	内 藤 栄 三	平成 8年 4月 1日	平成10年 3月31日	
九 代	"	黒 滝 精 一	平成10年 4月 1日	平成14年 3月31日	
十 代	"	吉 田 耕 一	平成14年 4月 1日	平成16年 3月31日	
十一代	"	工 藤 修 二	平成16年 4月 1日	平成19年 3月31日	
十二代	"	世 永 孝 男	平成19年 4月 1日	平成20年 3月31日	
十三代	消防司令	今 信 一	平成20年 4月 1日	平成25年 3月31日	平成20年度まで消防司令長
十四代	"	山 下 英 樹	平成25年 4月 1日	平成28年 3月31日	
十五代	"	齊 藤 浩	平成28年 4月 1日	現 在	

深 浦 消 防 署

区 分	階 級	氏 名	就任年月日	退任年月日	備 考
初 代	消防司令	佐 藤 正 雄	昭和47年12月 1日	平成元年 3月31日	分署長含む
二 代	"	野 呂 義 行	平成元年 4月 1日	平成 6年 3月31日	
三 代	"	山 中 實	平成 6年 4月 1日	平成 8年 1月31日	
四 代	消防司令長	出 口 哲 夫	平成 8年 2月 1日	平成16年 3月31日	
五 代	消防司令	伊 東 桂 紀	平成16年 4月 1日	平成24年 3月31日	平成20年度まで消防司令長
六 代	"	吉 田 和 文	平成24年 4月 1日	平成24年10月 5日	
七 代	"	亀 川 登	平成24年11月 1日	平成25年 3月31日	
八 代	"	平 沢 彦 一	平成25年 4月 1日	平成30年 3月31日	
九 代	"	岩 根 隆 裕	平成30年 4月 1日	現 在	

岩 崎 分 署

区 分	階 級	氏 名	就任年月日	退任年月日	備 考
初 代	消防司令	又 地 甚 七	昭和47年12月 1 日	昭和60年 3 月31日	署 長
二 代	”	佐 藤 正 雄	昭和60年 4 月 1 日	昭和61年 9 月30日	”
三 代	消防司令長	七 戸 忠 義	昭和61年10月 1 日	平成17年 3 月31日	”
四 代	消防司令	堀 内 誠 記	平成17年 8 月 1 日	平成22年 3 月31日	分署長
五 代	”	亀 川 登	平成22年 4 月 1 日	平成24年10月31日	”
六 代	”	平 沢 彦 一	平成24年11月 1 日	平成25年 3 月31日	”
七 代	”	堀 内 竹 一	平成25年 4 月 1 日	平成26年 3 月31日	”
八 代	”	岩 根 隆 裕	平成26年 4 月 1 日	平成30年 3 月31日	”
九 代	”	中 村 敏 範	平成30年 4 月 1 日	現 在	”

所属別消防職員状況

(平成31年4月1日現在)

区 分	消 司 防 司 令 長	消 防 司 令	消 司 防 司 令 補	消 防 士 長	消 副 士 士 長	消 防 士	事 務 員	計
消防本部	1	4	3		5			13
鱒ヶ沢署		6	11	5	4	6		32
深 浦 署		3	6	2	6	9		26
岩崎分署		2	7	1	6	4		20
合 計	1	15	27	8	21	19		91

職員階級別年齢調

(平成31年4月1日現在)

階級別 年齢	消防 司令長	消防司令	消防 司令補	消防士長	消防 副士長	消防士	計
20歳未満						2	2
20歳～24歳						14	14
25歳～29歳					10	2	12
30歳～34歳				3	9	1	13
35歳～39歳			3	5	2		10
40歳～44歳			13				13
45歳～49歳		4	9				13
50歳～54歳		5	2				7
55歳～60歳	1	6					7
計	1	15	27	8	21	19	91
平均年齢	58.0	52.3	44.1	36.0	29.9	22.3	40.4

職員勤続年数調

(平成31年4月1日現在)

階級別 勤続年数	消防 司令長	消防司令	消防 司令補	消防士長	消防 副士長	消防士	計
5年未満	1				2	18	21
5年～9年				1	19	1	21
10年～14年			4	5			9
15年～19年			6	2			8
20年～24年		1	13				14
25年～29年		6	4				10
30年～34年		4					4
35年～39年		3					3
40年～44年		1					1
計	1	15	27	8	21	19	91

消防相互応援協定等の状況

(平成31年4月1日現在)

協定締結年月日	相手の団体名	協定の種類
昭和30年 3月 1日	深浦町	火災 他
昭和30年 7月15日	弘前市	火災 他
昭和41年12月 1日	五所川原市・岩木町・木造町 鶴田町・板柳町・森田村	火災・水害 他
昭和53年 9月13日	五所川原・津軽北部・木造各地区 消防事務組合及び板柳町	火災・救急・水害 他
平成 7年 4月 1日	青森県知事	防災ヘリコプターの応援要請 について必要な事項
平成18年 3月 1日	能代山本広域市町村圏組合	火災・救急・救助 (消防統合に係る名称変更)
平成28年 3月 1日	県内市町村等	大規模災害等

工事別建築同意事務処理状況

(平成30年4月1日～平成31年3月31日)

区分 工事別	鱒ヶ沢町		深浦町	
	件数	延べ建築面積 (㎡)	件数	延べ建築面積 (㎡)
新築	8	1,515.30	3	1,529.18
増築	2	199.25		
改築				
用途変更				
移転				
大規模の修繕				
大規模の模様替				
合計	10	1,714.55	3	1,529.18

過去5年間建築物事務処理状況

() は通知処理分

年別 町別	26年度	27年度	28年度	29年度	30年度
	(H26.4.1～H27.3.31)	(H27.4.1～H28.3.31)	(H28.4.1～H29.3.31)	(H29.4.1～H30.3.31)	(H30.4.1～H31.3.31)
鱒ヶ沢町	17	20	19	15	21
	(11)	(12)	(11)	(12)	(11)
深浦町	8	1	6	7	4
	(3)	(0)	(1)	(2)	(1)
合計	25	21	25	22	25
	(14)	(12)	(12)	(14)	(12)

防火対象物状況調

(平成31年3月31日現在)

用途別		町 別	鱒ヶ沢	深 浦	合 計
(1)	イ	演芸場・観覧場			0
	ロ	公会堂・集会場	19	6	25
(2)	イ	キャバレー、ナイトクラブ等			0
	ロ	遊技場	1		1
	ハ	性風俗関連特殊営業等			0
	ニ	カラオケボックス個室型			0
(3)	イ	料理店・その他これらに類するもの			0
	ロ	飲食店	6	8	14
(4)		マーケット・その他の物品販売業を営む店舗	13	12	25
(5)	イ	旅館・ホテル・宿泊所	10	22	32
	ロ	下宿・共同住宅	22	4	26
(6)	イ	(1) 病院	1		1
		(2) 有床診療所	1		1
		(3) 病院（(1)を除く）有床診療所（(2)を除く）		2	2
		(4) 無床診療所	1	1	2
	ロ	(1) 老人短期入所施設・特別養護老人ホーム等	10	14	24
		(1) 老人デイサービスセンター等	4	1	5
	ハ	(3) 保育園等	5	8	13
		(5) 障害者支援施設（ロ（5）を除く）等		1	1
	ニ	幼稚園又は特別支援学校			0
	(7)		小学校・中学校・高等学校・各種学校	7	10
(8)		図書館・博物館・その他これらに類するもの	4	5	9
(9)	イ	蒸気浴場、熱気浴場の類			0
	ロ	公衆浴場	1	3	4
(10)		駅舎等	1	1	2
(11)		神社・寺院・その他これらに類するもの	7	3	10
(12)	イ	工場・作業場	28	30	58
	ロ	映画スタジオ、テレビスタジオ			0
(13)	イ	自動車車庫、駐車場	9	6	15
	ロ	飛行機格納庫			0
(14)		倉庫	24	27	51
(15)		前各項に該当しない事業場	52	66	118
(16)	イ	特定を含む複合用途	23	21	44
	ロ	非特定の複合用途	12	6	18
合 計			261	257	518

消防用設備等の設置状況

(平成31年3月31日現在)

用途別 設備等の種類	(1)		(2)		(3)		(4)		(5)		(6)					(7)	(8)	(9)	(10)	(11)	(12)	(13)	(14)	(15)	(16)																								
	口		口		口		イ		口		イ			口		ハ				口		イ	イ			イ	口																						
	公		遊		飲		マ		旅		寄		(1)	(2)	(3)	(4)	(1)	(1)	(3)	(5)					イ	イ		イ	口																				
	会		戯		食		ー		館		宿		病	有	病	無	老	老	保	障	小	博	公	駅	教	神	工	自	倉	前	用	非																	
町 別	鯀	深	鯀	深	鯀	深	鯀	深	鯀	深	鯀	深	鯀	深	鯀	深	鯀	深	鯀	深	鯀	深	鯀	深	鯀	深	鯀	深	鯀	深	鯀	深																	
屋内消火栓設備						3		3	4			1				1				5	7																												
スプリンクラー設備								1				1	1																																				
屋外消火栓設備									2																																								
自動火災報知設備	7	6	1		1	4	9	6	10	17	5		1	1		2			10	14	1		5	8		1	6	7		3	1			1	12	7	3	2	11	7	10	5	19	16	1	1			
消防機関へ通報する火災通報設備		1							2	8			1	1		1			8	11			1	1																		4	2						
漏電火災警報器	2								1	2	3									5	4							1																1	7	1			
非常警報設備	8				3	3	5	1	3	2						1																												3	8	3	5	1	3
避難器具									3	6	4		1	1																																1	1		3
誘導灯	13	6	1		5	8	12	11	10	20			1	1		2	1	1	10	14	4	1	5	8		1																				5	2	22	21
連結送水管									2																																						1		

防火管理者選任届出状況

平成31年3月31日現在

用途別		町 別	鱒ヶ沢	深 浦	合 計
(1)	イ	演芸場・観覧場			0
	ロ	公会堂・集会場	4	4	8
(2)	イ	キャバレー、ナイトクラブ等			0
	ロ	遊技場	1		1
	ハ	性風俗関連特殊営業等			0
	ニ	カラオケボックス個室型			0
(3)	イ	料理店・その他これらに類するもの			0
	ロ	飲食店	1	5	6
(4)		マーケット・その他の物品販売業を営む店舗	7	5	12
(5)	イ	旅館・ホテル・宿泊所	4	6	10
	ロ	下宿・共同住宅			0
(6)	イ	(1) 病院	1		1
		(2) 有床診療所	1		1
		(4) 無床診療所		1	1
	ロ	(1) 老人短期入所施設・特別養護老人ホーム等	6	13	19
		(1) 老人デイサービスセンター等			0
	ハ	(3) 保育園等	5	8	13
		(5) 障害者支援施設（ロ（5）を除く。）		1	1
	ニ	幼稚園又は特別支援学校			0
(7)		小学校・中学校・高等学校・各種学校	4	7	11
(8)		図書館・博物館・その他これらに類するもの	2	4	6
(9)	イ	蒸気浴場、熱気浴場の類			0
	ロ	公衆浴場			0
(10)		駅舎等			0
(11)		神社・寺院・その他これらに類するもの	6	3	9
(12)	イ	工場・作業場	1		1
	ロ	映画スタジオ、テレビスタジオ			0
(13)	イ	自動車車庫、駐車場			0
	ロ	飛行機格納庫			0
(14)		倉庫			0
(15)		前各項に該当しない事業場	5	4	9
(16)	イ	特定を含む複合用途	17	17	34
	ロ	非特定の複合用途	1		1
合 計			66	78	144

危険物施設状況

(平成31年3月31日現在)

	合計	貯蔵所							取扱所				
		小計	屋内貯蔵所	屋外タンク貯蔵所	屋内タンク貯蔵所	地下タンク貯蔵所	簡易タンク貯蔵所	移動タンク貯蔵所	屋外貯蔵所	小計	給油取扱所	第一種販売取扱所	一般取扱所
5倍以下	93	81	2	1		23	6	49		12			12
5倍をこえ10倍以下	26	9	1	3		5				17	3		14
10倍をこえ50倍以下	26	13		5	1	7				13	9		4
50倍をこえ100倍以下	12	1				1				11	11		
100倍をこえ150倍以下	6	0								6	6		
150倍をこえる	3	0								3	3		
合計	166	104	3	9	1	36	6	49	0	62	32	0	30

危険物施設事務処理状況

(平成30年4月1日～平成31年3月31日)

		合計	貯蔵所							取扱所				
			小計	屋内貯蔵所	屋外タンク貯蔵所	屋内タンク貯蔵所	地下タンク貯蔵所	簡易タンク貯蔵所	移動タンク貯蔵所	屋外貯蔵所	小計	給油取扱所	第一種販売取扱所	一般取扱所
合計		10	8	0	2	0	0	0	6	0	2	2	0	0
許可	設置	2	2		1				1		0			
	変更	3	2						2		1	1		
完成検査	設置	2	2		1				1		0			
	変更	3	2						2		1	1		

平成30年度 火災予防条例に基づく届出状況

	4月	5月	6月	7月	8月	9月	10月	11月	12月	1月	2月	3月	計
禁止行為の解除承認申請書									1	1			2
少量危険物・指定可燃物貯蔵取扱届出書							1		1			1	3
少量危険物・指定可燃物貯蔵取扱廃止届出書											1		1
防火対象物使用開始届出書	3	1	2	2	4	4			1	4		2	23
ボイラー設置届出書	1										1	1	3
発電設備・変電設備・蓄電池設備届出書								1				1	2
火災とまぎらわしい行為の届出書	1		1	1	1								4
煙火打上げ届出書	2	4	8	2	1				2				19
催物開催届出書													0
道路工事届出書			4	1	2	6	8	2		1		2	26
水道断水届出書													0
消防訓練通報書	7	19	16	3	9	8	20	7	4	6	4	5	108
消防訓練実施結果報告書	4	13	18	6	1	5	17	14	5	3	9	2	97
乾燥設備設置届出書													0
露店等の開設届出書			6	4	4	1	1					1	17
合計	18	37	55	19	22	24	47	24	14	15	15	15	305

鯨ヶ沢地区防火委員会 (昭和55年11月1日設立)

◎目 的

本委員会は、幼年、少年、婦人防火クラブ及び婦人団体等の運営指導について、研究、協議し、クラブ等の健全な育成発展並びにクラブ組織の拡大強化に寄与することを目的とする。

◎主な事業

- ・クラブ等の情報収集及び交換に関する事項
- ・クラブ等の運営、指導の研究に関する事項
- ・クラブ等の育成、指導に関する事項
- ・クラブ等の優良会員指導者の表彰に関する事項
- ・その他委員会の目的達成するため必要と認める事項

鯨ヶ沢地区防火委員会内の幼年・少年・婦人防火クラブ結成状況

(平成31年4月1日現在)

クラブ名		町 別		計
		鯨ヶ沢	深 浦	
幼年消防クラブ	クラブ数	5	8	13
	クラブ員	187	163	350
少年消防クラブ	クラブ数	0	0	0
	クラブ員	0	0	0
婦人防火クラブ	クラブ数	22	0	22
	クラブ員	274	0	274
合 計	クラブ数	27	8	35
	クラブ員	461	163	624

消 防 車 両 一 覧 表

平成31年4月1日現在

区分 所属	名 称	車名	年式	排気量 (c c)	乗車定 員 (人)	備考
消防本部	鱒ヶ沢広報1	トヨタ	H14	2,490	5	
	鱒ヶ沢広報2	トヨタ	H22	2,490	9	
鱒ヶ沢消防署	鱒ヶ沢タンク1	日野	H31	5,123	6	2,000ℓ(CAFS装置付)
	鱒ヶ沢タンク2	日野	H10	7,960	6	IP-8(2,000ℓ)
	鱒ヶ沢救急1	ニッサン	H21	3,490	7	(高規格)
	鱒ヶ沢救急2	トヨタ	H7	3,960	7	
	鱒ヶ沢救急3	ニッサン	H27	3,490	7	(高規格)
	鱒ヶ沢指揮1	いすゞ	H8	3,050	5	
	鱒ヶ沢レスキュー1	ダイハツ	H9	650	2	鱒ヶ沢町より譲渡
	人員搬送車	ニッサン	H21	2,000	8	鱒ヶ沢町より譲渡
深浦消防署	深浦タンク1	日野	H25	6,400	6	モリタME-5(CAFS装置付) 2,000ℓ
	深浦ポンプ1	三菱	H18	4,890	5	VC-52BS
	深浦救急1	トヨタ	H27	2,690	7	(高規格)
	深浦救急2	トヨタ	H17	3,370	7	(高規格)
	深浦救急3	トヨタ	H13	2,980	10	
	深浦指揮1	三菱	H22	2,970	7	
岩崎分署	岩崎タンク1	日野	H23	4,000	6	モリタME-5(CAFS装置付) 600ℓ
	岩崎救急1	トヨタ	H23	2,690	7	(高規格)
	岩崎救急2	ニッサン	H12	3,150	8	
	岩崎指揮1	三菱	H27	2,970	7	
	岩崎指揮2	トヨタ	H18	2,690	10	

各種主要機材等保有状況

平成31年4月1日現在

区分	種 別	消防本部	鯉ヶ沢消防署	深浦消防署	岩崎分署	計	
検査器具	自火報加熱試験器					0	
	ガス採取器					0	
	LPG検知器				1	1	
	発熱量検知器					0	
	金属板厚測定器					0	
	水圧検査器	1	3	1		5	
	真空検査器		1			1	
	放射線測定器	1	3	3	3	10	
	マルチガスモニター		2	2	1	5	
救助器具	油圧式救助器具		1	1	1	3	
	救命索発射銃		1	1		2	
	可搬式ウインチ		1	2	1	4	
	ロープ登はん器					0	
	救助幕		1			1	
	三連梯子		2	1	1	4	
	カラピナ		60	60	40	160	
	ロープ (m)		500	350	300	1150	
	救助用縛帯		4	2	3	9	
	救助ベルト		2	4	4	10	
	救命浮環		4	3	3	10	
	水中スクーター			2		2	
	救命胴衣	17	17	8	7	49	
	救命ボート		1			1	
	船外機		1			1	
	破壊器具	空気呼吸器		12	11	5	28
空気ポンペ			62	20	18	100	
潜水器具			14	9	9	32	
水中無線機						0	
エンジンカッター			2	2	1	5	
チェーンソー			3	2	1	6	
万能オノ			6	7	2	15	
コンクリート破壊器具			1	1		2	
その他の器具等		40mmホース			25	12	37
		50mmホース		95	79	38	212
	65mmホース		56	6	4	66	
	管そう		13	11	9	33	
	各種ノズル		4	11	9	24	
	ジェットシューター		22	11	9	42	
	山林火災用小型ポンプ			2		2	
	排水用小型ポンプ		1	1		2	
	フロートポンプ				1	1	
	発電機	3	7	2	3	15	
	投光器	1	7	2	1	11	
	各種ジャッキ		1	1	1	3	
	耐熱服		2			2	
	防火衣	13	32	27	20	92	
	耐電服		2			2	

消 防 水 利 施 設 状 況

鱈ヶ沢町

平成31年4月1日現在

地区名		鱈ヶ沢	赤石	舞戸	鳴沢	中村	計
消 火 栓		39	21	67	66	65	258
貯水 槽	40 m ³ 以上	12	33	7	16	20	88
	40 m ³ 未満						

深浦町

平成31年4月1日現在

地区名		柳田	岩坂	関	北金ヶ沢	田野沢	晴山	風合瀬	轟木	追良瀬	松原	広戸	深浦
消 火 栓		12	4	8	17	19	8	17	7	8	4	21	46
貯水 槽	40 m ³ 以上	4	3	3	8	3	3	5	4	4	1	7	12
	40 m ³ 未満	0	2	1	0	0	0	2	1	0	0	1	0
地区名		横磯	舩作	沢辺	岩崎下	岩崎中	岩崎上	正久	森山	松神	黒崎	大間越	計
消 火 栓		15	10	7	5	2	2	4	2	4	4	11	237
貯水 槽	40 m ³ 以上	2	4	12	7	5	10	11	5	8	10	9	140
	40 m ³ 未満	0	1	0	1	1	0	1	0	0	0	0	11

平成30年 火災の概要

(平成30年1月1日～平成31年12月31日)

1. 火災種別による火災発生件数

(単位：件)

	火災 発生件数	火災種別					
		建物	林野	車両	船舶	航空機	その他
鱒ヶ沢町	3	3					
深浦町	2	1	1				
合計	5	4	1	0	0	0	0

2. 焼損程度別による建物の焼損棟数

(単位：棟)

	焼損 棟数	焼損程度			
		全焼	半焼	部分焼	ぼや
鱒ヶ沢町	3	1			2
深浦町	1	1			
合計	4	2	0	0	2

3. 焼損の状況

	建物焼損面積 (m ²)		林野 焼損面積 (a)	車両 焼損台数	船舶 焼損船数	航空機 焼損機数
	焼損 床面積 (m ²)	焼損 表面積 (m ²)				
鱒ヶ沢町	21.53	0.65				
深浦町	143.67		21.9			
合計	165.2	0.65	21.9	0	0	0

4. 損害額の状況

(単位：千円)

	損害額	建物に関する 損害額	建物		林野 損害額	車両 損害額	船舶 損害額	航空機 損害額	その他 損害額
			建物 損害額	収容物 損害額					
鱒ヶ沢町	173	173	139	34					
深浦町	17,771	17,771	17,362	409					
合計	17,944	17,944	17,501	443	0	0	0	0	

5. り災世帯数及びり災人員の状況

	り災 世帯数	り災			り災 人員
		全損	半損	小損	
鱒ヶ沢町	1			1	7
深浦町	1	1			1
合計	2	1	0	1	8

6. 死傷者数の状況

(単位：人)

	死傷者数	死傷者数	
		死者数	負傷者数
鱒ヶ沢町	0	0	0
深浦町	1	1	0
合計	1	1	0

過去5年間の火災概要

区分 年別	火災発生件数	建物	林野	車両	船舶	航空機	その他	焼損棟数	全焼	半焼	部分焼	ぼや	建物焼損面積		林野焼損面積(a)	損害額(千円)	り災世帯数	り災人員数	死者数	負傷者数
													床面積(m ²)	表面積(m ²)						
H26	10	4	2	3	0	0	1	9	2	0	7	0	217.69	68.88	199.57	7,473	5	13	1	0
H27	8	3	2	0	0	0	3	3	2	1	0	0	164.23	0	35.75	12,603	2	2	0	0
H28	12	7	3	1	0	0	1	17	10	0	7	0	1,563.01	43	116.45	35,352	9	21	0	4
H29	5	2	1	1	0	0	1	7	3	0	4	0	438.98	135.75	19.53	11,688	6	9	0	0
H30	5	4	1					4	2			2	165.2	0.65	21.9	17,944	2	8	1	0

過去 5 年間の出火原因

原因	年別	26年		27年		28年		29年		30年	
	地区	鯨ヶ沢	深浦	鯨ヶ沢	深浦	鯨ヶ沢	深浦	鯨ヶ沢	深浦	鯨ヶ沢	深浦
たばこ					1						
こんろ		1									
ストーブ							2				
電気機器											
配線器具		1	1				1				
焚き火				1	1	2	1	1	1		1
火入れ											
火遊び											
灯火				1							
取灰											
放火・放火の疑い		1		1							1
マッチ・ライター				1							
その他			1		1	2	1	1	2	3	
不明調査中		4	1	1		1	2				
合計		7	3	5	3	5	7	2	3	3	2

過去2年間の覚知方法及び覚知時間の状況

平成29年

時間 種別	0	2	4	6	8	10	12	14	16	18	20	22	合計
	2	4	6	8	10	12	14	16	18	20	22	24	
専用電話	1			1			1						3
加電入話													0
駆け付け						1							1
事後覚知									1				1
その他													0
計	1	0	0	1	0	1	1	0	1	0	0	0	5

平成30年

時間 種別	0	2	4	6	8	10	12	14	16	18	20	22	合計
	2	4	6	8	10	12	14	16	18	20	22	24	
専用電話			1		1		1			1			4
加電入話						1							1
駆け付け													0
事後覚知													0
その他													0
計	0	0	1	0	1	1	1	0	0	1	0	0	5

過去2年間の月別火災発生状況

年別	月別												合計
	1月	2月	3月	4月	5月	6月	7月	8月	9月	10月	11月	12月	
平成29年	0	0	0	2	1	0	0	1	0	0	1	0	5
平成30年			3		1						1		5
合計	0	0	3	2	2	0	0	1	0	0	2	0	10

月別救急活動状況

(平成30年)

月別	区分	合計	救急事故種別											備考	
			火災	自然災害	水難事故	交通事故	労働災害	運動競技	一般負傷	加害	自損行為	急病	転院搬送		その他
1月	出場件数	85				5	1	1	11	1		60	6		
	搬送人員	81				5	1	1	11	1		56	6		
2月	出場件数	67					2		6		1	50	8		
	搬送人員	61					2		5			46	8		
3月	出場件数	68				2	1	1	22			33	9		
	搬送人員	63				2	1	1	21			29	9		
4月	出場件数	59				2			9		1	38	9		
	搬送人員	53				2			9			33	9		
5月	出場件数	75				1			9	1		53	11		
	搬送人員	70				1			8			50	11		
6月	出場件数	43						1	10			26	6		
	搬送人員	41						1	10			24	6		
7月	出場件数	86			1	9		3	13			48	12		
	搬送人員	84			1	8		3	13			47	12		
8月	出場件数	85				5		2	13			49	16		
	搬送人員	84				6		2	12			48	16		
9月	出場件数	54				3	2		8			32	9		
	搬送人員	51				4	2		7			29	9		
10月	出場件数	52							6		1	37	8		
	搬送人員	49							5			36	8		
11月	出場件数	41				2	1		7			26	5		
	搬送人員	41				2	1		7			26	5		
12月	出場件数	63				2			3			47	11		
	搬送人員	63				2			3			47	11		
合計	出場件数	778			1	31	7	8	117	2	3	499	110		
	搬送人員	741			1	32	7	8	111	1		471	110		

救急発生件数表

(平成30年)

区 分		合 計	救 急 事 故 種 別											
			火 災	自然災害	水難事故	交通事故	労働災害	運動競技	一般負傷	加 害	自損行為	急 病	転院搬送	そ の 他
鱒ヶ 沢地 区	出 場 件 数	465 (13)			1	21	5	8	60 (1)			276 (12)	94	
	救 急 件 数	452			1	21	5	8	59			264	94	
	搬 送 人 員	455			1	22	5	8	60			265	94	
深 浦 地 区	出 場 件 数	189 (17)				7 (1)	1		32 (3)	2 (1)	2 (2)	130 (10)	15	
	救 急 件 数	172				6	1		29	1		120	15	
	搬 送 人 員	172				6	1		29	1		120	15	
岩 崎 地 区	出 場 件 数	124 (11)				3	1		25 (3)		1 (1)	93 (7)	1	
	救 急 件 数	113				3	1		22			86	1	
	搬 送 人 員	114				4	1		22			86	1	
計	出 場 件 数	778 (41)			1	31 (1)	7	8	117 (7)	2 (1)	3 (3)	499 (29)	110	
	救 急 件 数	737			1	30	7	8	110	1		470	110	
	搬 送 人 員	741			1	32	7	8	111	1		471	110	
うち管外搬送人員		329				10	3	3	35	1		173	104	

※()内の数字は不搬送件数

救急出場曜日別状況 (平成30年)

(単位：件)

日	月	火	水	木	金	土	計
118	115	102	99	124	107	113	778

救急出場覚知別状況 (平成30年)

(単位：件)

消防専用	携帯専用	加 入	駆けつけ	その他	計
302	129	298	31	18	778

救急出場時間別状況

(平成30年)

(単位：件)

区分	種 別	火 災	自然 災害	水 難 事 故	交 通 事 故	労 働 災 害	運 動 競 技	一 般 負 傷	加 害	自 損 行 為	急 病	そ の 他				合 計
												転 院 搬 送	医 師 搬 送	器 材 搬 送	そ の 他	
計				1	31	7	8	118	2	3	498	110				778
時 間 別 内 容	0 ~ 2							4			19	1				24
	2 ~ 4										15	3				18
	4 ~ 6				2			7			27	1				37
	6 ~ 8			1	2			9		1	63	2				78
	8 ~ 10				3	3	2	14		1	58	20				101
	10 ~ 12				9	1	3	13			57	23				106
	12 ~ 14				4	1	2	15			45	30				97
	14 ~ 16				5		1	21			49	12				88
	16 ~ 18				5			11			54	7				77
	18 ~ 20							11	1		43	4				59
	20 ~ 22				1	1		8	1		46	4				61
22 ~ 24						1	5		1	22	3				32	

救急隊員の行った応急処置状況 (平成30年)

(単位：人)

事故種別	応急処置 対象人員	止血	固定	人工 呼吸	心マッサージ		心肺蘇生		酸素 吸入	気道確保				保温	被覆	在宅療法			シヨック クバン ツでの 血圧維持	除 細動	静 脈 路 確 保	薬 剤 投 与	血 糖 測 定	ブ ド ウ 糖	その 他 の 応 急 処 置	血 圧 測 定	聴診器 により 聴取	血中酸 素飽和 度測定	心電図		合計					
					うち自動	うち自動	※1	※2		※3	※4	※A	※B			※C	うち伝 送																			
火災																																				
自然災害																																				
水難事故							1		1	1																1										5
交通事故	10	3	22						2				26	6												22	32	8	32	17					170	
労働災害	2		1						2				6	1							2					5	7		7	5					36	
運動競技			3						1				8													8	8		8	1					37	
一般負傷	51	17	23				2		11	1			88	27	2											61	110	16	109	59					526	
加害	1	1							1													2					1		1	1					7	
自損行為																																				
急病	206	3	4	9			17	4	134	32	1		6	2	377	2	12									261	447	142	449	407					2320	
その他	16	1	1						36						102	1											94	109	9	110	85					548
計	286	25	54	9			20	4	188	34	1		7	2	607	37	14									452	714	175	716	576					3649	

気道確保

- ※1 経鼻エアウェイを使用して気道確保。
- ※2 喉頭鏡・鉗子等による異物除去。
- ※3 ラリングアルマスク等を使用。
- ※4 気管チューブを使用して気道確保を行った。

在宅療法継続

- ※A 在宅中心静脈栄養管理・在宅化学療法等により点滴処置が施されているもの。
- ※B 気道切開孔または気管瘻・人工肛門等により外瘻処置が施されているもの。
- ※C A・B以外の処置が施されているもの。

事故種別年齢区分別搬送人員状況（平成30年）

（単位：人）

事故種別 年齢区分	火災	自然災害	水難事故	交通事故	労働災害	運動競技	一般負傷	加害	自損行為	急病	転院搬送	その他	合計
	新生児												
乳幼児							2			4			6
少年				1		2	5			5	2		15
成人			1	14	6	6	28			88	22		165
老人				17	1		77	1		373	86		555
計			1	32	7	8	112	1		470	110		741

- ① 新生児とは生後28日以内の者。
- ② 乳幼児とは生後29日以上満7歳未満の者。
- ③ 少年とは満7歳以上満18歳未満の者。
- ④ 成人とは満18歳以上満65歳未満の者。
- ⑤ 老人とは満65歳以上の者。

急病にかかる疾病分類別傷病程度別搬送人員状況（平成30年）

（単位：人）

傷病程度 分類項目		死亡	重症	中等症	軽症	その他	計
		循環系					
脳疾患			20	31	7		58
心疾患等	18	15	17	10			60
消化系	1	5	26	20			52
呼吸系		16	22	14			52
精神系			4	6			10
感覚系			2	10	38		50
泌尿系			2	6	8		16
新生物	1	2	7	1			11
その他	2	11	32	53			98
傷病・徴候・診断名 不正確の状況			3	28	33		64
計	22	76	183	190			471

事故種別医療機関別搬送状況（平成30年）

（単位：人）

告示の別等	事故種別等		急病		交通事故		一般負傷		労働災害		運動競技		転院搬送		その他		合計	
	開設者別		管内	管外	管内	管外	管内	管外	管内	管外	管内	管外	管内	管外	管内	管外	管内	管外
救急告示 医療機関	国立		8	8			1	1					17	17	1	1	27	27
	公立		356	61	27	6	86	10	6	2	8	3	74	68	1		558	150
	公的		92	92	3	3	23	23					10	10			128	128
	私的	病院	10	10	1	1	1	1	1	1			8	8			21	21
		診療所																
	計		466	171	31	10	111	35	7	3	8	3	109	103	2	1	734	326
その他の 医療機関	国立																	
	公立																	
	公的		1														1	
	私的	病院	2	2									1	1			3	3
		診療所	1		1		1										3	
	計		5	2	1		1						1				7	3
計	国立		8	8			1	1					17	17	1	1	27	27
	公立		356	61	27	6	86	10	6	2	8	3	74	68	1		558	150
	公的		93	92	3	3	23	23					10	10			129	128
	私的	病院	12	12	1	1	1	1	1	1			9	9			24	24
		診療所	1		1		1										3	
	計		470	173	32	10	112	35	7	3	8	3	110	104	2	1	741	329
その他の 場所	接骨院等																	
	その他																	
	計																	
合計			470	173	32	10	112	35	7	3	8	3	110	104	2	1	741	329

事故種別収容所要時間別搬送人員状況

(平成30年)

(単位：人)

事故種別	10分未満		10分以上 20分未満		20分以上 30分未満		30分以上 60分未満		60分以上 120分未満		120分以上		計		収容最短所要時間(分)	収容最長所要時間(分)	収容平均時間(分)
	うち管外		うち管外		うち管外		うち管外		うち管外		うち管外		うち管外				
火災																	
自然災害																	
水難事故							1						1		42	42	42
交通事故					10		15	6	5	2	2	2			20	150	65
労働災害					1		2	1	4	2			7	3	28	112	86
運動競技					5		3	1							20	46	30
一般負傷			4		24		34	2	50	30			112	32	13	95	60
加害									1	1					101	101	101
自損行為																	
急病			15		74		192	37	188	128	1	1			16	122	70.5
転院搬送	1						77	71	32	32					7	99	65
その他																	
計	1		19		114		324	118	280	195	3	3	741	316			65.9

※ 平成30年中の搬送人員について、収容所要時間別（救急事故の覚知から医療機関に収容するまでに要した時間）の搬送時間の状況を示したのが上の表である。

これによると最も多いのが、「30分以上から60分未満」の324人である。

応急手当指導員の認定

区 分		消防職員	消防職員の 退職者	消防団員	医師・救急 救命士等の 医療従事者等	そ の 他	計	登録を抹消 した者
平成30 年度中の 認定者数	応急手当指導員講習Ⅰ				1		1	
	上記講習Ⅰ免除							
	応急手当指導員講習Ⅱ							
	応急手当指導員講習Ⅲ							
	消防長が認められた者							
	計				1		1	
前年度 までの 認定者数	応急手当指導員講習Ⅰ	39	2		8		49	24
	上記講習Ⅰ免除							
	応急手当指導員講習Ⅱ							
	応急手当指導員講習Ⅲ							
	消防長が認められた者	29			16		45	
	計	68	2		24		94	24
合 計		68	2		25		95	24

※H30年4月1日現在での認定者数

救急資器材等の保有状況

(平成31年4月1日現在)

普及啓発用資器材の保有状況			訓練用資器材の保有状況
蘇生訓練用人形		AEDトレーナー	気管挿管訓練人形 (ACLS人形を含む)
成人用	乳幼児用		
19	17	12	7

住民に対する応急手当普及啓発活動等実施状況
(平成30年中)

◎普通救命講習Ⅰ (3時間)

実施回数	受講者数	1回の平均受講者数
10回	129人	12.9人

◎普通救命講習Ⅱ (4時間)

実施回数	受講者数	1回の平均受講者数
2回	2人	1人

◎普通救命講習Ⅲ (3時間)

実施回数	受講者数	1回の平均受講者数
0回	0人	0人

◎上級救命講習 (8時間)

実施回数	受講者数	1回の平均受講者数
0回	0人	0人

◎救命入門コース (45分又は1時間30分)

実施回数	受講者数	1回の平均受講者数
1回	11人	11人

◎その他の講習

実施回数	受講者数	1回の平均受講者数
0回	0人	0人

救 助 活 動 状 況

(平成30年1月1日～平成30年12月31日)

番 号	月 日	種 別	場 所	年 齢 (歳)	性 別	出 場 人 員 (人)	概 要
1	1月18日	交通事故	鱒ヶ沢町大字長平町字谷口	44歳	男	7人	乗用車とワンボックスカーの衝突事故。ワンボックスカーの助手席に同乗の傷病者が受傷した為救急・救助要請あり。救助隊到着時には、救急隊により傷病者ストレッチャー上にて車内収容中であった。両事故車両とも閉じ込めなしの為救助活動はなし。車両から油漏れが少量あった為、油処理実施。
2	2月22日	水難事故	鱒ヶ沢町大字北浮田町字今須 (七里長浜)	35歳	男	12人	七里長浜沖にて測量作業していた小型船が転覆し、乗員2名が海上に落水して救急・救助要請あり。救助隊は中央防波堤上にて、要救助者2名が海上に漂流しているのを確認。救助艇「ちどり」高波の為、接近できず。漁船に協力してもらい要救助者救出。鱒ヶ沢漁港にて救急隊に引き継いだもの。
				53歳	男		
3	4月27日	その他	鱒ヶ沢町大字北浮田町字外馬屋	71歳	男	6人	畑にて作業中の傷病者がトラクターから落下し、右足がトラクターの下敷きになり救急・救助要請されたもの。現着時、トラクター右後輪の下に右足、左足も引っかかっていた。関係者が右足の土を掘っていた為、救助隊は人力でトラクター右側を持ち上げ救助完了。その後救急隊に引き継いだもの。
4	5月14日	その他	鱒ヶ沢町大字七ツ石町	87歳	男	6人	夜中に、通行人が川に入り叫んでいる酩酊状態の傷病者を発見し、警察に通報。その後、警察から救急要請があったもの。現着時、傷病者は陸地から約2m川下の砂利の所で立位で護岸に寄りかかっていた。呼びかけに反応するが酩酊状態。カギ付き梯子にて隊員が傷病者を上らせ、救急隊に引き継いだもの。
5	7月8日	交通事故	鱒ヶ沢町大字建石町字大平	80歳	男	10人	車対車の衝突事故で2名受傷したとの事で救急・救助要請あり。現着時傷病者2名は立位にて待機していた。救助活動等はなしだったもの。
				71歳	男		
6	7月21日	水難事故	鱒ヶ沢町大字舞戸町字上富田	54歳	男	6人	誤って川に転落した妻を助けようとして夫も川に入り2名とも救助要請したもの。現着時、2名とも立ち泳ぎ様位にて川岸に掴まって待機していた。救命浮環を要救助者に投入し、浮環確保。その後、カギ付き梯子を使用し、自力救出完了。外傷等なし。
				51歳	女		
7	7月29日	交通事故	鱒ヶ沢町大字赤石町字大和田	86歳	男	7人	路上に停車中の車両に原動機付自転車が発突し、原付の運転手が受傷したもの。現着時、原動機付自転車にて衝突した傷病者は、路上にて座位にて関係者等に付き添われ待機していた。救急隊と協力し車内収容実施。油漏れがあった為、油処理実施後、警察官に引き継いだもの。
8	7月30日	水難事故	鱒ヶ沢町大字本町	64歳	男	16人	海に車両が転落したとの通報があったもの。岸壁から5m離れた位置に乗用車が沈み、車窓が半分開放されていたが、搭乗人員の確認はできなかったとの目撃情報を得る。ダイバー3名が海中車両より要救助者1名救助完了。救急隊に引き継いだもの。事故車両から油漏れがあったため、油処理も実施。

救 助 活 動 状 況

(平成30年1月1日～平成30年12月31日)

番 号	月 日	種 別	場 所	年 齢 (歳)	性 別	出 場 人 員 (人)	概 要
9	8月25日	その他	深浦町大字黒崎	71歳	男	12人	8名で登山していたグループの1名が登山コース最後の水飲み場付近で約40m下の沢へ滑落し、頭部から出血して動けないとの通報あり。救助隊現着時、倍力システムにより登山道まで引揚げて支援隊と合流し下山したもの。
10	9月22日	交通事故	鱒ヶ沢町大字小屋敷町字浮橋	69歳	女	7人	軽自動車が誤って道路脇の電柱衝突し、ケガ人が2名との通報あり。現着時、助手席の傷病者(男性)は自力で車から脱出済みで、運転手側の傷病者は、(女性)半座位状態で閉じ込められていたが、下半身等は挟まれている状態ではなかった為、助手席側からバックボードへ仰臥位で収容し救助完了。
				71歳	男		
11	10月22日	水難事故	深浦町大字舳作	不明	不明	8人	警察署より「海上保安庁が捜索していたところ、釣り竿あった付近で人影のようなものが見えたため現場活動可能か」との通報あり。現場到着時、先着隊が不明者と思われる人が釣り竿のあった付近のテトラポットの隙間の海面にうかんでのを確認。潜水隊2名にてストレッチャーに収容し固定、その他の隊員で防波堤へ引揚げたもの。
12	12月17日	その他	鱒ヶ沢町大字本町	59歳	女	4人	自宅のトイレに入った所、トイレ扉の鍵が故障して開けられなくなり、夫が消防署に救助要請したもの。現着時、閉じ込められた女性の安否を確認し、救出作業開始。ドアノブが完全にロックされており開閉不可能なため家の人に状況を説明し破壊の了解を得た為、ドア鍵の爪部分を切断し救助完了。
13	12月25日	交通事故	深浦町大字北金ヶ沢字榊原	不明	男	7人	軽トラックの単独事故。通行人が目撃し、警察に通報。警察から出動要請されたもの。現着時、救急隊が先着済みで傷病者1名は車内収容済み。交通誘導及び油漏れ等がないか確認。

捜 索 活 動 状 況

(平成30年1月1日～平成30年12月31日)

番 号	月 日	場 所	年 齢 (歳)	性 別	出 場 人 員 (人)	概 要
1	5月9日	深浦町大字岩坂字湯野	72歳	女	20人	9時頃、4人で山菜採りのため訪れ、一人は認知症のため、車内で待機させ3人で入山した。その後11時頃に車内に戻ると行方不明になっていたもの。防災ヘリ「しらかみ」も出動し捜索したが、発見出来ず、捜索終了。
	5月10日				21人	
2	5月29日	鱒ヶ沢町大字湯舟町～和開線	74歳	男	3人	仲間2人とワラビ採りの為、入山しはぐれたとの事。その後自力下山したとの連絡あり。遭難者ケガ等なく救急要請もせず。
3	8月12日	深浦交番～深浦公民館	86歳	女	2人	18時30分頃友人宅にいるとの家族へ連絡があり家族が本人を確認。連れて帰ろうと車を自宅に取りに行き、戻った所本人がいなくなっていたもの。家族で付近を捜索するが、見つからず18時45分深浦交番へ捜索依頼。その後警察から消防署に捜索依頼があったもの。行方不明者の実家で発見。
4	10月22日	深浦町舳作漁港	53歳	男	9人	10時頃から舳作漁港で釣り竿はあるが人の姿は見当たらないので捜索して欲しいとの通報あり。社会死状態にて発見。
5	11月14日	深浦町横磯漁港	64歳	男	6人	横磯漁港で釣り竿はあるが人の姿は見当たらないの転落したかもしれないとの通報あり。社会死状態にて発見。

デジタル消防無線一覧表

平成31年4月1日現在

設置場所	呼出名称	住 所
鱒ヶ沢消防署	鱒ヶ沢消防	青森県西津軽郡鱒ヶ沢町大字舞戸町字鳴戸385-2
深浦消防署	深浦消防	青森県西津軽郡深浦町大字広戸字家野上107-3
岩崎分署	岩崎消防	青森県西津軽郡深浦町大字岩崎字松原51-7

2. 基地局

所 属	呼出名称	電力	実装周波数
鱒ヶ沢消防署	鱒消大高山	10W	活動波1
深浦消防署	鱒消岩坂	10W	活動波2
	鱒消大戸瀬	10W	主運用波1 ※1
	鱒消深浦署	10W	統制波1~3
岩崎分署	鱒消森山	10W	(統制波は切換方式)

3. 移動局

所 属	局種別	呼出名称	電力	実装周波数
消防本部	車載型	鱒ヶ沢広報1	10W	活動波1 活動波2 主運用波1 ※1 主運用波2 主運用波3 主運用波4 主運用波5 主運用波6 主運用波7 統制波1 統制波2 統制波3
	車載型	鱒ヶ沢広報2	10W	
	可搬型	鱒ヶ沢可搬1	10W	
	携帯型	鱒ヶ沢携帯1~3	5W	
	携帯型	深浦携帯1	5W	
鱒ヶ沢消防署	車載型	鱒ヶ沢指揮1	10W	
	車載型	鱒ヶ沢タンク1	10W	
	車載型	鱒ヶ沢タンク2	10W	
	車載型	鱒ヶ沢救急1	10W	
	車載型	鱒ヶ沢救急2	10W	
	車載型	鱒ヶ沢救急3	10W	
	卓上型	鱒ヶ沢移動10	10W	
	携帯型	鱒ヶ沢携帯10~24	5W	
深浦消防署	車載型	深浦指揮1	10W	
	車載型	深浦タンク1	10W	
	車載型	深浦ポンプ1	10W	
	車載型	深浦救急1	10W	
	車載型	深浦救急2	10W	
	車載型	深浦救急3	10W	
	卓上型	深浦移動30	10W	
	携帯型	深浦携帯30~37	5W	
岩崎分署	車載型	岩崎指揮1	10W	
	車載型	岩崎指揮2	10W	
	車載型	岩崎タンク1	10W	
	車載型	岩崎救急1	10W	
	車載型	岩崎救急2	10W	
	卓上型	岩崎移動50	10W	
	携帯型	岩崎携帯50~55	5W	

※1 主運用波1=青森県波

過去5年間の最多風向・平均風速

(風速単位: m/s)

年別		月別											
		1月	2月	3月	4月	5月	6月	7月	8月	9月	10月	11月	12月
平成26年	最多風向	西北西	北西	西北西	西北西	西北西	東	西北西	西北西	南南西	南南西	西北西	西北西
	平均風速	4.5	3.8	3.6	2.9	2.5	2.4	2.2	2.4	2.5	2.8	3.5	4.8
平成27年	最多風向	西北西	西北西	西北西	西北西	西北西	東南東	西北西	東南東	南南西	西北西	南南東	西北西
	平均風速	4.1	3.8	3.5	2.8	2.5	2.5	2.2	2.7	2.9	3.5	2.8	4.0
平成28年	最多風向	北西	北北西	南西	西南西	南西	南西	西南西	東北東	東北東	西南西	南西	南西
	平均風速	5.5	5.7	5.1	4.8	4.7	4.0	3.5	3.9	3.3	4.4	5.2	5.9
平成29年	最多風向	西	南西	南西	南西	西南西	南西	南西	東北東	南西	南西	南西	南西
	平均風速	5.5	5.3	4.7	5.3	4.2	3.9	4.1	3.8	3.8	3.9	5.9	5.9
平成30年	最多風向	西	西北西	西南西	南南西	南南西	南南西	南南西	南南西	南南西	南西	南南西	西
	平均風速	5.1	4.9	5.0	3.8	3.7	3.2	2.5	2.8	2.7	3.3	3.7	5.3

※平成26年～平成27年のデータは鯉ヶ沢消防署観測の参考値。

※平成28年からデータは深浦消防署観測の参考値。

過去5年間の瞬間最大風速

(風速単位: m/s)

年別		月別											
		1月	2月	3月	4月	5月	6月	7月	8月	9月	10月	11月	12月
平成26年	風向	北西	北北西	北北西	西	西	東	北西	南西	北北西	北西	西北西	北西
	風速	21.8	18.5	20.0	20.9	16.1	14.0	15.7	14.1	12.8	18.8	25.0	23.9
平成27年	風向	西北西	西	西	西北西	西北西	西北西	西	南東	北西	西北西	西	西北西
	風速	22.3	22.8	25.0	29.2	16.0	14.5	14.7	15.0	16.1	21.3	24.3	23.6
平成28年	風向	—	—	—	—	—	—	—	—	—	—	—	—
	風速	12.5	15.9	11.9	11.7	12.7	11.8	9.4	10.9	8.5	12.2	15.1	14.1
平成29年	風向	—	—	—	—	—	—	—	—	—	—	—	—
	風速	13.4	12.5	10.7	16.6	10.4	9.4	8.2	7.9	11.4	17.4	14.9	13.5
平成30年	風向	—	—	—	—	—	—	—	—	—	—	—	—
	風速	12.3	11.1	11.8	10.8	9.3	11.1	6.3	9.7	7.5	10.1	9.6	11.0

※平成26年～平成27年のデータは鯉ヶ沢消防署観測の参考値。

※平成28年からデータは深浦消防署観測の参考値。尚、最大瞬間風速の風向を観測していないので空白とする。

過去5年間の平均気温

(単位: °C)

年別 \ 月別	1月	2月	3月	4月	5月	6月	7月	8月	9月	10月	11月	12月
	平成26年	-0.1	0	3.7	9.0	15.2	19.4	23.4	23.7	19.9	13.7	9.1
平成27年	-0.1	0	3.7	9.0	15.2	19.4	23.4	23.7	19.9	13.7	9.1	2.0
平成28年	0.4	1.3	5.3	10.5	17.2	18.6	22.6	26.6	22.4	14.3	6.7	3.6
平成29年	0.6	1.1	4.2	10.4	16.6	17.2	24.4	24.9	20.5	14.5	8.1	1.4
平成30年	-0.4	-1.3	4.6	9.0	13.6	17.4	23	22.7	19	14.1	8.8	2.4

※平成26年～平成27年のデータは鯉ヶ沢消防署観測の参考値。

※平成28年からデータは深浦消防署観測の参考値。

過去5年間の平均湿度

(単位: %)

年別 \ 月別	1月	2月	3月	4月	5月	6月	7月	8月	9月	10月	11月	12月
	平成26年	70.4	70.3	70.5	58.6	71.4	80	80.5	83.3	72.4	70.1	70.7
平成27年	74	69	73	66	71	80	80	79	76	65	74	70
平成28年	67	69	68	69	67	84	84	79	80	68	72	76
平成29年	73	77	69	69	71	83	83	79	75	74	69	76
平成30年	73	73	72	75	81	83	92	87	85	79	73	74

※深浦消防署観測の参考値。

過去5年間の最高最低気温

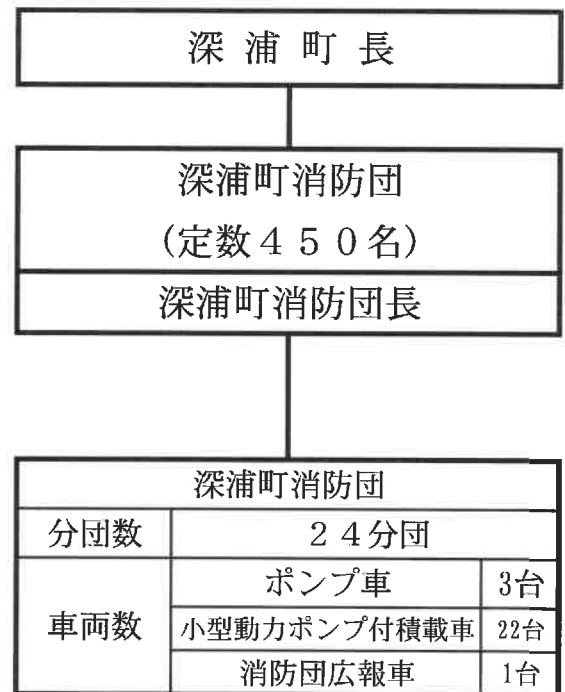
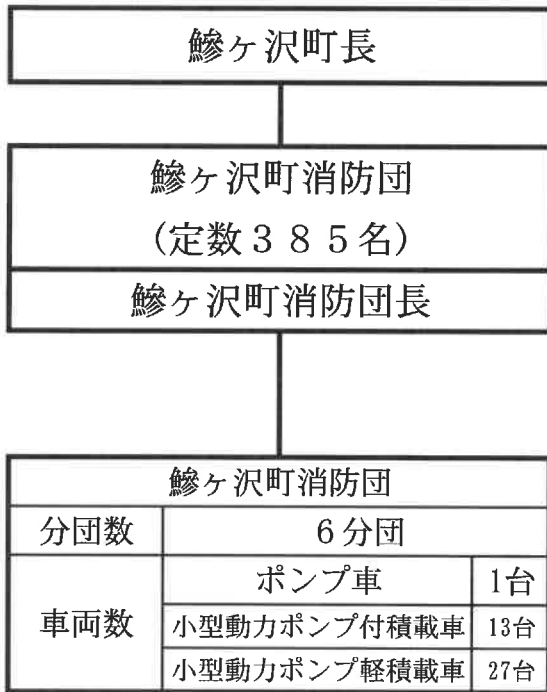
(単位: °C)

年別		月別											
		1月	2月	3月	4月	5月	6月	7月	8月	9月	10月	11月	12月
平成26年	最高	12.1	10.1	16.5	24.9	30.4	30.6	33.8	32.6	28.3	25.9	21.9	14.3
	最低	-6.7	-6.9	-4.7	-1.0	5.2	12.6	16.2	15.7	10.7	4.2	1.2	-4.6
平成27年	最高	9.4	12.0	18.6	27.0	26.6	27.8	35.4	34.6	28.5	23.2	19.8	14.7
	最低	-6.0	-6.3	-3.1	-1.3	5.8	9.8	14.1	16.9	12.6	4.6	-0.9	-5.8
平成28年	最高	6.5	12.8	13.9	18.7	24.2	23.6	29.4	30.1	28.8	21.5	15.6	12.5
	最低	-3.0	-3.7	-0.9	2.8	10.4	12.5	16.7	18.8	17.2	7.2	-0.2	-3.0
平成29年	最高	5.6	8.9	9.4	17.3	22.8	24.9	29.7	30.6	24.4	21.2	16.8	9.2
	最低	-5.5	-5.5	-1.0	5.2	10.1	10.9	19.6	19.1	12.1	8.5	-1.0	-3.7
平成30年	最高	5.6	5.5	15.1	21.7	23.0	25.4	31.2	30.7	28.1	20.7	21.5	14.5
	最低	-7.8	-6.3	-1.9	0.6	0.0	12.0	17.2	17.4	16.4	8.8	1.2	-4.0

※平成26年～平成27年のデータは鯉ヶ沢消防署観測の参考値。

※平成28年からデータは深浦消防署観測の参考値。

構成町の消防団組織



構成町の消防団長等

(平成31年4月1日現在)

区分	鱒ヶ沢町		深浦町	
職名	氏名	就任年月日	氏名	就任年月日
団長	工藤 幸弘	H. 25年12月5日	角谷 喜春	H. 21年3月31日
	相馬 良二	H. 27年7月1日	野呂 克教	H. 26年3月31日
副団長	今 孝男	H. 28年3月7日	山正 幸雄	H. 26年3月31日
	今野 道義	H. 30年9月27日	西崎 昭一	H. 29年3月31日
	富田 名重	H. 30年9月27日		

歴 代 団 長

鯨ヶ沢町

歴代	氏名	就任年月日	退任年月日
初代	安田 慶治	昭和30年 9月26日	昭和39年 5月10日
二代	富田 重次郎	昭和39年 5月30日	昭和39年 6月30日
三代	滝 淵 深	昭和39年 7月 1日	昭和45年10月28日
四代	小林 慶一	昭和45年12月 1日	昭和46年 9月21日
五代	富田 重次郎	昭和46年 9月22日	昭和58年 6月16日
六代	新保 良三	昭和58年 6月17日	昭和62年 9月21日
七代	須藤 八重太郎	昭和62年 9月22日	平成11年 9月21日
八代	長谷川 光治	平成11年 9月22日	平成20年11月 4日
九代	工藤 清三	平成20年11月 5日	平成25年12月 4日
十代	工藤 幸弘	平成25年12月 5日	現 在

深 浦 町

歴代	氏名	就任年月日	退任年月日
初代	長谷川 千代作	昭和31年 8月23日	昭和39年 8月22日
二代	山下 吉益	昭和39年 8月23日	昭和43年 8月22日
三代	長谷川 千代作	昭和43年 8月23日	昭和47年 8月22日
四代	福沢 正雄	昭和47年 8月23日	昭和51年 8月22日
五代	中原 圭治	昭和51年 8月23日	昭和63年 8月22日
六代	西崎 保	昭和63年 8月23日	平成 8年 8月22日
七代	福澤 光夫	平成 8年 8月23日	平成21年 3月30日
八代	角谷 喜春	平成21年 3月31日	現 在

在職年数別消防団員数

(平成31年4月1日現在)

町別	年数	5年未満	5年以上 10年未満	10年以上 15年未満	15年以上 20年未満	20年以上 25年未満	25年以上 30年未満	30年以上	計
	鱒ヶ沢	61	73	73	45	53	27	36	368
深浦	77	70	73	61	63	37	36	417	
計	138	143	146	106	116	64	72	785	

年齢別消防団員数

(平成31年4月1日現在)

町別	年数別																							団員数	平均年齢	
	18才	20才	22才	24才	26才	28才	30才	32才	34才	36才	38才	40才	42才	44才	46才	48才	50才	52才	54才	56才	58才	60才	62才			65才以上
鱒ヶ沢	0	0	0	2	4	7	12	8	16	21	17	20	26	22	22	20	20	24	22	27	24	14	19	21	368	48.1
深浦	0	0	9	7	17	6	10	12	18	22	29	29	24	25	25	32	22	20	27	33	23	10	11	6	417	45.5
計	0	0	9	9	21	13	22	20	34	43	46	49	50	47	47	52	42	44	49	60	47	24	30	27	785	46.8

階 級 別 消 防 団 員 数

(平成31年4月1日現在)

町別 \ 階級別	団 長	副 団 長	分 団 長	副分団長	部 長	副 部 長	班 長	団 員	計
鯨ヶ沢	1	4	10	8	42	45	79	179	368
深 浦	1	3	28	25	25		90	245	417
計	2	7	38	33	67	45	169	424	785

消 防 団 員 の 報 酬

(平成31年4月1日現在)

町別 \ 階級別	団 長	副 団 長	分 団 長	副分団長	部 長	副 部 長	班 長	団 員	年間総支給額
鯨ヶ沢	60,000	36,000	27,000	22,000	19,000	16,000	13,000	12,000	5,213,500
深 浦	55,000	38,000	28,000	20,000	16,000		14,000	12,000	6,053,000

消 防 団 員 の 出 動 手 当

(平成31年4月1日現在)

町別 \ 区 分	火 災	風 水 害	警 戒	訓 練	そ の 他
鯨ヶ沢	1,500	1,500	1,500	1,500	1,500
深 浦	1,500	1,500	1,000	1,000	4,000